

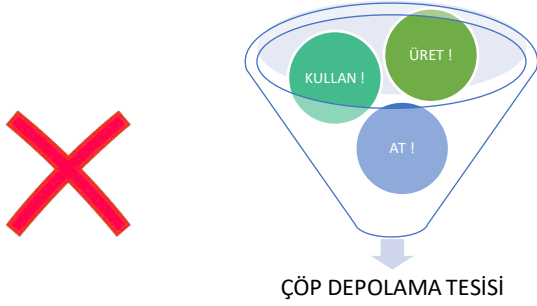


**SIFIR**  
**ATIK**

***KAMU KURUMLARI ve  
İŞYERLERİ İÇİN SIFIR ATIK  
UYGULAMA REHBERİ***

## SIFIR ATIK NEDİR?

“Sıfır Atık”; israfın önlenmesi, kaynakların daha verimli kullanılması, atık oluşum sebeplerinin gözden geçirilerek atık oluşumunun engellenmesi veya minimize edilmesi, atığın oluşması durumunda ise kaynağında ayrı toplanması ve geri kazanımının sağlanmasını kapsayan atık yönetimidir.



“Üret! - Kullan! - At!” çizgisini izleyen ürünlerin yaşamı, çöp veya bertaraf tesislerinde son bulur. Bu durum çevrenin sürekli olarak kirlenmesine neden olmakla birlikte artan çöp miktarları artan depolama alanı ihtiyacı veya bertaraf tesislerinde sorunlara neden olmaktadır.



Sıfır atık yönetim sisteminde; atık oluşumunun önlenmesi, atık oluşumunun önlenmesinin mümkün olmadığı durumlarda atıkların azaltılması ya da yeniden kullanım olanaklarının değerlendirilmesi, esastır.

Sıfır atık yaklaşımının esas alınması ile sağlanacak avantajlar;

- ❖ Verimliliğin artması,
- ❖ Temiz ortam kaynaklı olarak performansın artması,
- ❖ İsrafın önüne geçildiğinden maliyetlerin azaltılması,
- ❖ Çevresel risklerin azalmasının sağlanması,
- ❖ Çevre koruma bilincinin gelişmesine katkı sağlanmasının artırılmasıdır.

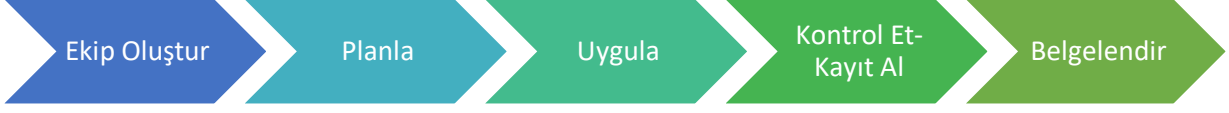


## GENEL ESASLAR

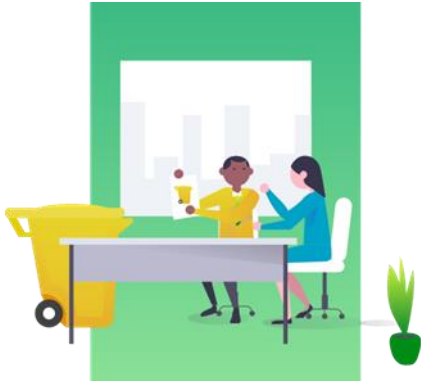
- Bina içerisinde oluşan aynı tür atıkların ayrı biriktirilmesi amacıyla biriktirilmesi için mevzuatlardaki özelliklere uygun biriktirme ekipmanlarının yerleştirilmesi gerekmektedir.
- Toplanan atıkların uygun bertaraf noktalarına gönderilene kadar geçici bir süre depolanacağı ayrı bir toplama noktası oluşturulması gerekmektedir.
- Atıkların biriktirilmesi ve geçici depolanması sırasında çevre ve insan sağlığına zarar vermeyecek şekilde gerekli önlemlerin alınması esastır.
- 2872 sayılı Kanun uyarınca çıkarılan mevzuat hükümlerine uygun olarak kaynağında ayrı biriktirilen atıkların atık işleme tesislerine iletilmesinin sağlanması esastır.



## SIFIR ATIK UYGULANMASI



### 1. SIFIR ATIK EKİBİNİN OLUŞTURULMASI



Sıfır atık yönetim sisteminin kurulumundan uygulanmasına ve izlenmesine kadar olan süreci takip edecek sorumlu kişi veya kişiler ile çalışma ekipleri oluşturulur.

Kurum üst amiri sıfır atıktan sorumlu üst ekibi belirler ve bu kişilerin iletişim bilgileri Belediye ile paylaşılır.

Kurulacak sıfır atık ekibinin yanı sıra kurum içerisinde üretilen farklı türde atıkların ayrı gruplanıp gruplanmadığını gözlemlemek, gerektiğinde müdahalelerde bulunmak amacıyla merkez bina içerisinde veya varsa müştemilatların her birinde birer kat/bina görevlileri belirlenmelidir.

### 2. PLANLAMA YAPILMASI

Uygulanacak sıfır atık yönetim sisteminin en etkin şekilde yapılandırılması için, uygulamaya geçmeden önce yapılacaklara ilişkin planlama yapılır. Bu kapsamda;



- Mevcut Durum Tespiti:** Tüm atıkların kaynağı, türü, miktarı, atık biriktirme, toplama ve taşıma yöntemleri, geçici depolama alanları, atıkların teslim edildiği yerlere ilişkin mevcut durum tespiti yapılır.
- İhtiyaç Analizi:** Ayrı biriktirilecek atıklar için biriktirme ekipmanları ve geçici depolama alanı ihtiyaçları belirlenir. Biriktirme ekipmanlarının seçiminde **12.07.2019** tarih **30829** sayılı **"Sıfır Atık Yönetmeliği"** 'inde belirtilen şartlara uygun olarak renk, ebat ve sayıları

belirlenir. Ayrı biriktirilen atıkların kurum bünyesinde geçici olarak biriktirileceği bir alan tesis edilir. Oluşturulacak geçici toplama alanının özellikleri için Seyhan Belediyesi tarafından hazırlanarak **06.12.2019** tarih ve **130** sayılı kararı ile kabul edilmiş olan **“Binalarda İkili Atık Biriktirme Sistemi Uygulama Yönetmeliği”** ‘inde belirtilen şartlara uygun olarak tasarlanmalıdır. **31.12.2014** tarih **29222** sayılı **“Atık Getirme Merkezlerine İlişkin Tebliğ”** usulüne uygun olarak Atık Getirme Merkezinin kurması gereken kurumlar atık getirme merkezlerini kuracak ve oluşan atıkların bu merkeze yönlendirecektir.

- c) **Eğitim/Bilinçlendirme Faaliyetleri ve Uygulamaya Geçilmesi:** Farkındalığı arttırmak için eğitim/bilinçlendirme faaliyetleri yapılır. Kurum çalışanları ve yönelik farkındalığı arttırmak için eğitim/bilinçlendirme faaliyetleri yapılır. Bunun yanında hizmet binalarına gelen vatandaşların sıfır atık kurallarına uyumunun artırılması için gerekli yerlere afiş/broşür/bilgilendirme levhalarının asılması sağlanmalıdır. Gerekli eğitim desteği ve afiş, broşür gibi bilgilendirici materyaller Seyhan Belediyesinden sağlanabilir.

### 3. UYGULAMAYA GEÇİLMESİ

#### 3.1. ATIK KAYNAKLARI

Kamu kurum ve işyerlerinde atıklar ofisler, üretim bölgeleri, kantin, çay ocağı gibi yerlerden kaynaklanmaktadır. Sıfır atık sistemi gereği yönetmelikte belirtilen şartlara uygun şekilde bu atıkların kaynağında ayrılarak toplanması ve bertarafının sağlanması için lisanslı firmalara gönderilmesi gerekmektedir. Tüm bunlara paralel atığın henüz oluşmadan oluşumunun azaltılması için plan, proje ve çalışmaların yapılması gerekmektedir.



- Binalarda ortak kullanım alanlarında, Geri Kazanımı Mümkün Atıklar & Diğer Atıklar şeklinde ayrı biriktirme ekipmanlarının yerleştirilmesi sağlanacaktır. Kullanılacak ekipmanların sayı ve büyüklük tercihi mahalde çalışan kişi sayısı baz alınarak oluşacak atık miktarı üzerinden hesaplanır.

- Biyobozunur Nitelikteki Atıklar ise ortak kullanım alanlarında yönetmelikte verilen renkte olacak şekilde özellikle bu atığın fazla üretildiği satış noktaları, kantinler veya kafe gibi alanlara yerleştirilmesi sağlanacaktır.
- Atık pil, atık ilaç veya atık yağ gibi kirlilik yâda tehlike unsuru oluşturabilecek atıklar bu rehberin Sayfa 7’de bahsedilen toplama noktasına ulaştırılması sağlanır.
- Tercih edilmesi kafe, lokanta, çay ocağı gibi alanlardan oluşacak organik türdeki atıklar kompost yapılabilir.
- Ayrı biriktirilen atıkların kurum bünyesinde geçici olarak biriktirileceği bir alan tesis edilir. Bu alan **31.12.2014** tarih **29222** sayılı “**Atık Getirme Merkezlerine İlişkin Tebliğ**” kapsamında yer alan işletmeler için 1, 2 yada 3. Sınıf Atık Getirme Merkezi bu kapsamda olmayan yerler için ise “Geçici Atık Toplama Alanı” şeklinde olacaktır. Geçici Atık Toplama Alanının özellikleri Seyhan Belediyesi tarafından hazırlanarak **06.12.2019** tarih ve **130** sayılı kararı ile kabul edilmiş olan “**Binalarda İkili Atık Biriktirme Sistemi Uygulama Yönetmeliği**” ‘inde belirtilen şartlara uygun olacak şekilde tasarlanacaktır.

### 3.2. AYRI BİRİKTİRME YAPILACAK ATIK TÜRLERİ

<p><b>Biyobozunur Atıklar (Gıda ve Mutfak Atıkları, Satış Noktaları ve Kantinlerden Oluşan Atıklar, Park Bahçe Atıkları) :</b> Biyo-bozunur atıkların yoğun oluşum gösterdiği çay ocakları, kafeterya, yemek hazırlama veya yemek servisinin yapıldığı ve benzeri yerlerde, bu atıkların ayrı biriktirilmesi halinde kahverengi renk kullanılır.</p>	<p><b>KAHVERENGİ</b></p>  <p>BİYO BOZUNUR ATIKLAR</p>
<p><b>Tehlikesiz Nitelikteki Geri Kazanılır Atıklar:</b> Kağıt, cam, metal ve plastik atıklar tek bir ekipman içerisinde biriktirilebileceği gibi malzeme cinslerine göre ayrı biriktirme de yapılabilir.</p> <ul style="list-style-type: none"> <li>• <b>Malzeme türlerine göre birlikte biriktirme yapılması durumunda:</b> Kâğıt, cam, metal, plastik atıkları mavi, diğer atıklar için koyu gri renk kullanılır.</li> <li>• <b>Malzeme türlerine göre ayrı biriktirme yapılması durumunda:</b> Kâğıt atıklar için mavi, plastik atıklar için sarı, cam atıklar için yeşil, metal atıklar için açık gri renk kullanılır.</li> </ul>	<p><b>MAVİ</b></p>  <p>KAĞIT / KARTON, CAM, PLASTİK, METAL</p>
<p><b>Geri Kazanımı Mümkün Olmayan Atıklar:</b> Kâğıt-Pet Bardak, Islak Mendil gibi geri kazanımı mümkün olmayan atıklar bu kaplarda biriktirilir.</p>	<p><b>GİRİ</b></p>  <p>DIĞER ATIKLAR</p>

**Atık elektrikli ve Elektronik Eşyalar:**

Floresan lambalar, Küçük ev aletleri, bilişim ve telekomünikasyon ekipmanları diğer atıklardan ayrı biriktirilir ve 22.5.2012 tarih 28300 sayılı Atık elektrikli ve Elektronik Eşyaların Kontrolü Yönetmeliğindeki esaslara göre yönetimi sağlanır.

**Atık Piller:**

31.8.2004 tarih 25569 sayılı Atık Pil ve Akümülatörlerin Kontrolü Yönetmeliğindeki esaslara göre atık piller diğer atıklardan ayrı biriktirilir ve yönetimi sağlanır.

**Bitkisel Atık Yağlar:**

Yenilenebilir sıvı ve katı yağlar, kullanılmış kızartmalık yağlar diğer atıklar ayrı bir şekilde biriktirilir ve 6.6.2015 tarih 29378 sayılı Bitkisel Atık Yağların Kontrolü Yönetmeliğindeki esaslara göre yönetimi sağlanır.

**Atık İlaçlar:**

Atık ilaçların toplanması için kullanılacak biriktirme ekipmanları; paslanmaz metal veya yüksek yoğunluklu plastik malzemeden yapılmış, kapaklı, kapakları kilitlenir, yükleme-boşaltma esnasında torbaların hasar görmesine veya delinmesine yol açabilecek keskin kenarları olmayan, yüklenmesi kolay, içerisine atık atıldıktan sonra tekrar alınmasına imkân vermeyecek şekilde teşkil edilir ve üzerinde "Atık İlaç" ibaresi bulunur.

**3.3. ATIK BİRİKTİRME EKİPMANLARININ YERLEŞTİRİLMESİ**

- Ofislerde masa altı çöp kutularının kaldırılması sağlanır.

- Kurum Binası ve Müştemilatları için koridorlarda atık toplama alanları oluşturulur. Geri dönüşebilir atıklar için En az ikili/üçlü atık biriktirme elemanlarının yerleştirilmesi sağlanır. Ekipmanların yerleştirileceği yerler katlara ve koridor uzunluklarına göre sayı ve yerlerine karar verilir.
- Geri dönüşebilir atıklar kâğıt ve karton, plastik, cam, metal, ahşap, atık pil, bitkisel atık yağ belirtilen atık guruplarını kapsar.



**Şekil1:** Geri Dönüşebilir Atıklar için Atık Biriktirme ekipmanları

- Biyobozunur atıklar için özellikle çay ocakları, yemekhane veya gıda satışı üretimi yapan yerlere ayrı biriktirme elemanları yerleştirilecek olup geri dönüşümü mümkün atıklardan ayrı bir şekilde biriktirilmeleri sağlanacaktır.
- Temizleme atıkları, ıslak havlu ve mendiller, seramik ve porselen gibi geri kazanımı mümkün olmayan atıklar için geri kazanımı mümkün atıklardan ayrı bir şekilde toplanması sağlanacaktır. Bu tür atıkların hangileri olduğunun anlaşılabilmesi için bilgilendirme/bilinçlendirme çalışmaları yapılmalıdır.
- Belediye atıklarının biriktirilmesi için geçici atık biriktirme alanı oluşturulacak ya da istenmesi halinde mobil atık merkezi yerleştirilecektir.



**Şekil2:** Atık Biriktirme Alanı/Mobil Atık Toplama Merkezi



## 3.4. SIFIR ATIK AYRI BİRİKTİRME EKİPMANLARININ ÖZELLİKLERİ

ATIK MATERYAL	BİYOBOZUNUR ATIKLAR	GERİ KAZANILIR ATIKLAR	GERİ KAZANIMI MÜMKÜN OLMAYAN ATIKLAR	ATIK PİLLER	ATIK ELEKTRİKLİ VE ELEKTRONİK EŞYALAR	BİTKİSEL ATIK YAĞLAR	ATIK İLAÇLAR
<b>BİRİKTİRME EKİPMANI ÖZELLİKLERİ</b>	KAHVERENGİ	MAVİ (Malzeme türlerine göre ayrı biriktirme yapılması durumunda: Kâğıt atıklar için mavi, plastik atıklar için sarı, cam atıklar için yeşil, metal atıklar için açık gri renk kullanılır)	KOYU GRİ	Belediyeden Temin edilebilecek üzerinde Atık Pili Kutusu ibaresi olan kaplar	Belediyeden Temin edilebilecek üzerinde Atık Elektrikli ve Elektronik Eşyalar ibaresi olan kaplar	Belediyeden Temin edilebilecek üzerinde Bitkisel Atık Yağlar ibaresi olan kaplar	Paslanmaz metal veya yüksek yoğunluklu plastik malzemeden yapılmış, kapaklı, kapakları kilitlenir ve üzerinde "Atık İlaç" ibaresi bulunan kaplar.
<b>BİRİKTİRİLECEK ATIKLAR</b>	Meyve ve sebze atıkları, Her türlü çay ve kahve posaları, her türlü yiyecek atığı, park bahçe bakımından kaynaklı yeşil çimen, yaprak, çiçek vb. atıklar.	Kâğıt ve karton kutular, gazeteler, dergiler, kitaplar, yazı ve çizim kâğıtları, plastik şişeler, plastik kutular, metal(alüminyum içecek kutuları, metal (çelik) gıda kutuları, cam içecek ve gıda şişeleri, cam kavanozlar vb.	Karışık belediye atıkları, süprüntü temizleme atıkları, ıslak havlu ve mendiller, seramik ve porselen gibi mutfak ve aksesuar atıkları.	Atık Piller	Floresan lambalar, Küçük ev aletleri, bilişim ve telekomünikasyon ekipmanları	Yenilenebilir sıvı ve katı yağlar, kullanılmış kızartmalık yağlar	Atık İlaçlar
<b>İLGİLİ MEVZUAT</b>	12 Temmuz 2019 tarihli ve 30829 sayılı Sıfır Atık Yönetmeliği	12 Temmuz 2019 tarihli ve 30829 sayılı Sıfır Atık Yönetmeliği	12 Temmuz 2019 tarihli ve 30829 sayılı Sıfır Atık Yönetmeliği	31.8.2004 tarih 25569 sayılı Atık Pili ve Akümülatörlerin Kontrolü Yönetmeliği	22.5.2012 tarih 28300 sayılı Atık elektrikli ve Elektronik Eşyaların Kontrolü Yönetmeliği	6.6.2015 tarih 29378 sayılı Bitkisel Atık Yağların Kontrolü Yönetmeliği	12 Temmuz 2019 tarihli ve 30829 sayılı Sıfır Atık Yönetmeliği
<b>BERTARAF NOKTASI</b>	<ul style="list-style-type: none"> <li>Sıfır atık yönetim sistemi kapsamında biriktirilen atıklar, mahalli idarelerin sıfır atık belgesi bulunması ve atıkları ayrı toplaması halinde mahalli idare tarafından kurulan toplama sistemine; mahalli idarenin sıfır atık belgesi bulunmaması halinde sıfır atık yönetim sistemi kapsamında biriktirilen atıklar Bakanlık ve/veya il müdürlüğünden gerekli izin ve/veya çevre lisansı almış atık işleme tesislerine verilebilir.</li> <li>Atık pil, bitkisel atık yağ, atık elektrikli ve elektronik eşya ile diğer geri kazanılabilir atıklar, atık ilaçlar ve büyük hacimli atıklar mahalli idarelerin toplama planına uygun olarak biriktirilerek yetkili idareye teslim edilir.</li> </ul>						

### 3.5. GEÇİCİ ATIK BİRİKTİRME ALANI NOKTASININ OLUŞTURULMASI

- Seyhan Belediye Meclisi tarafından **06.12.2019** tarih ve **130** sayılı kararı ile kabul edilmiş olan “**Binalarda İkili Atık Biriktirme Sistemi Uygulama Yönetmeliği**” ‘inde belirtilen şartlara uygun olarak tasarlanmalıdır.
- Atık Biriktirme Alanı kâğıt ve karton, plastik, cam, metal, ahşap, Atık pil, Bitkisel Atık Yağ belirtilen atık guruplarını kapsar.



**Şekil3:** Temsili Atık Biriktirme Alanı

Geri Kazanılabılır Atık Biriktirme Alan İmar Mevzuatına uygun olacak şekilde aşağıda belirtilen özellikleri taşıması gerekmektedir.

- Bina mülkiyeti sınırlarında Belediye yetkilileri veya diğer ilgililerin kolay ulaşabileceği bir alanda olmalıdır.
- Zemin, sızdırmaz ve kaymaz özellikte olmalıdır,
- Alanın üzeri iklimsel faktörlerden etkilenmeyecek şekilde kapalı olmalıdır,
- Aydınlatma sistemi bulunmalıdır. Alan içerisinde ve alan girişinde net bir aydınlatma sağlayıp suya dayanıklı siva üstü aydınlatma armatürleri bulunacaktır. Saha aydınlatması mevcut ise bu aydınlatmadan da faydalanabilir.
- Yangın riskine ilişkin gerekli tedbirler alınmalıdır. Alan dışarısında uygun tipte yangın söndürme tüpü veya yangın söndürme hidrandı hazır bulundurulmalıdır.

- Temiz ve bakımlı olmalı, koku, haşere oluşumuna engel olacak şekilde dezenfekte edilmelidir. Bunun için yıkama tertibatı ve zeminde kanalizasyona bağlantısı olan atıksu gideri olmalıdır.
- Hava sirkülasyonuna ihtiyaç duyulan mahallerde hava sirkülasyonunu sağlamak amacı ile karşılıklı duvarlarda menfezler olmalıdır.
- Alan içerisine konteyner giriş-çıkışları kolay olmalı ve kapı genişliği en az 1.20 m olmalıdır.
- Kontrolsüz giriş-çıkışları engellemek adına alan kapısında uygun kilit tertibatı bulunmalıdır.
- Alan giriş kapısı yanında uyarılar, bilgilendirici işaret ve talimatlar bulunmalıdır.
- Alan sökülüp takılabilen prefabrik tipte de olabilir.

### 3.6. ATIK GETİRME MERKEZİNİN OLUŞTURULMASI

Atık getirme merkezleri (AGM), “**ATIK GETİRME MERKEZİ TEBLİĞİ**”indeki koşulları sağlamak şartıyla dizayn edilir ve kurulur. AGM’ler 1. sınıf, 2. sınıf ve 3. sınıf atık getirme merkezi şeklinde sınıflanır. Buna göre;

- 1. sınıf atık getirme merkezi; Belediyeler, mahalli idare birlikleri ve büyükşehirlerde ilçe belediyeleri tarafından kurulması zorunlu olan ve bu belediyeler tarafından kurulan/kurdurulan ve işletilen/işlettirilen merkezler.
- 2. sınıf atık getirme merkezi; Alışveriş merkezleri tarafından kendi mülkiyet alanları içinde kurulan/kurdurulan ve işletilen/işlettirilen merkezler.
- 3. sınıf atık getirme merkezi; Satış noktaları, iki yüz konut ve üzeri siteler, organize sanayi bölgeleri, havaalanları ve kampüsü olan üniversiteler tarafından kendi mülkiyet alanları içinde kurulan ve işletilen merkezler’ dir.

**AGM’lerde olması gereken asgari şartlar;**

- Vatandaşların kolay ulaşabileceği konumda olmalıdır.
- Zeminde sızdırmazlık sağlanacak şekilde beton veya asfalt olmalı,
- Atık getirme merkezini tanıtıcı ve atık üreticisini bilgilendirici, yönlendirici işaretler bulunmalıdır.
- Aydınlatma sistemi bulunmalıdır.
- Yangın riskine ilişkin gerekli tedbirler alınmalıdır.
- Gelen ve giden atıklara ait bilgilerin kaydedildiği veri kayıt sistemine sahip olmalıdır.
- İş sağlığı ve güvenliği mevzuatında yer alan ilgili hükümlere uygun olmalıdır.

**1.sınıf AGM’lerde olması gereken teknik özellikler;**

- Yönetim Binası, Kantar, Giriş Kontrol Noktası bulunmalı,
- Asgari 1.000 m<sup>2</sup> alana sahip olmalı,
- Tesis etrafı en az 1,5 m yüksekliğinde kalıcı yapı malzemesi ile çevrili olmalı,
- Kör toplama kanalı ile sonlanan kuşaklama kanalı bulunmalı,
- Yıkama işlemi sonrasında oluşan atık sular için toplama kanalları ile ızgara sistemi bulundurulmalı,
- Atıkların bekletildiği alanın üzeri kapalı olmalı,

- Sorumlu bir çevre görevlisi bulunmalı,

Atık Grubu	Kapsamı
1	Kağıt ve kağıt/karton ambalaj atıkları
2	Plastik ve plastik ambalaj atıkları
3	Metal ve metal ambalaj atıkları
4	Cam ve cam ambalaj atıkları
5	Ahşap ve ahşap ambalaj atıkları
6	Giysi, tekstil ve tekstil ambalaj atıkları
7	Kurşunlu piller
8	Pil ve akümülatörler
9	Floresan lambalar
10	Elektrikli ve elektronik ekipmanlar
11	Sitotoksik ve sitostatik ilaçlar
12	Sıvı ve katı yağlar
13	Hacimli atıklar ile ömrünü tamamlamış lastikler
14	Evlerden kaynaklı tehlikeli atıklar

**1.SINIF**  
ATIK GETİRME MERKEZLERİ  
**13 + 1 Grup Atık**  
14. Grup 1. Sınıf AGM'ler için isteğe bağlıdır.

**Şekil4:** Atık Getirme Merkezi Biriktirilecek Atık Grupları

Tebliğe göre **2.sınıf AGM**'lerde olması gereken teknik özellikler;

- 1,, 2., 3.,4. ve 8. grupta yer alan atıklar zorunlu, toplamda en az yedi grup atığın biriktirilmesi zorunludur.
- Biriktirme ekipmanlarının toplam hacmi asgari 8-20 m<sup>3</sup> olmalıdır.
- 2. sınıf AGM kuran AVM faaliyet gösteren satış noktaları, ambalaj atığı toplama noktası oluşturmakla yükümlüdür. Ancak, alışveriş merkezleri dışında faaliyet gösteren münferit satış noktalarında oluşturulan atık getirme merkezi ambalaj atığı toplama noktası olarak da kabul edilir.
- 2. sınıf AGM kuran AVM faaliyet gösteren dağıtıcılar, Atık Elektrikli ve Elektronik Eşyaların Kontrolü Yönetmeliği çerçevesinde topladıkları atıkları buldukları alışveriş merkezinin atık getirme merkezinde biriktirebilirler.
- AVM'lerde faaliyet gösteren satış noktaları, biriktirilen atıkların geri dönüşüm, geri kazanım ve/veya bertaraf maliyetlerine katılmakla yükümlüdür.
- Yıkama işlemi sonrasında oluşan atık sular için toplama kanalları ile ızgara sistemi bulundurulmalıdır. Toplanan atık suların ilgili mevzuat hükümlerine uygun olarak bertarafı sağlanmalıdır.

Tebliğe göre **3.sınıf AGM**'lerde olması gereken teknik özellikler;

- Atık gruplarından 1., 2., 3., 4. ve 8. grupta yer alan atıkların bulunması şartıyla, en az beş grup atığın biriktirilmesi zorunludur.
- Biriktirme ekipmanlarının toplam hacmi asgari 2 m<sup>3</sup> olmalıdır.

### 3.7. OLUŞAN ATIKLARIN MEVZUATA UYGUN BİRŞEKİLDE SEVK VE İDARESİNİN YAPILMASI:

- Sıfır atık yönetim sistemi kapsamında biriktirilen atıklar, mahalli idarelerin sıfır atık belgesi bulunması ve atıkları ayrı toplaması halinde mahalli idare tarafından kurulan toplama sistemine; mahalli idarenin sıfır atık belgesi bulunmaması halinde sıfır atık yönetim sistemi kapsamında biriktirilen atıklar Bakanlık ve/veya il müdürlüğünden gerekli izin ve/veya çevre lisansı almış atık işleme tesislerine verilebilir.
- Atık pil, bitkisel atık yağ, atık elektrikli ve elektronik eşya ile diğer geri kazanılabilir atıklar, atık ilaçlar ve büyük hacimli atıklar mahalli idarelerin toplama planına uygun olarak biriktirilerek yetkili idareye teslim edilir.

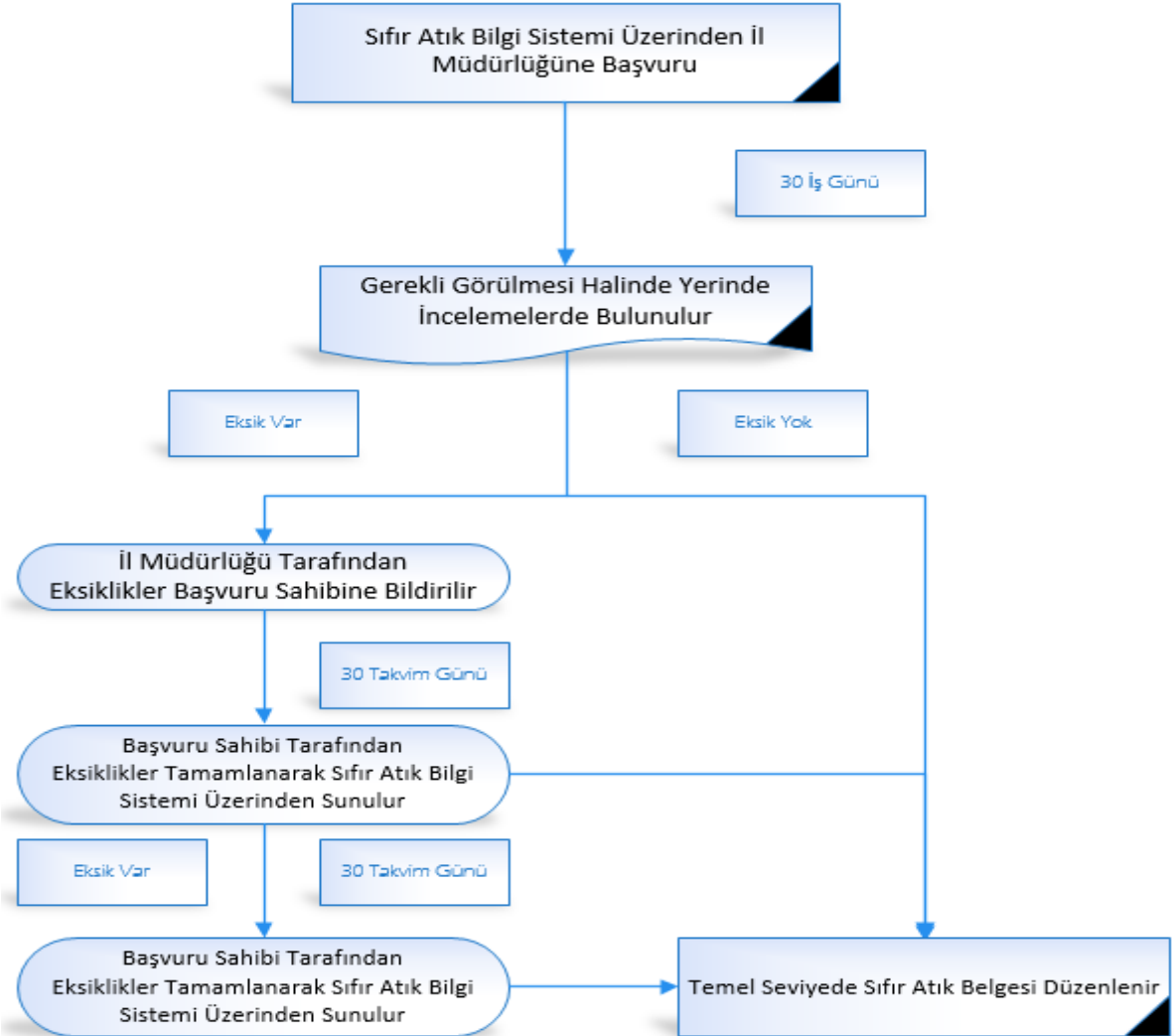
### 3.8. İZLENMESİ, KAYITLARIN TUTULMASI, REVİZE EDİLMESİ

- Düzenli aralıklarla uygulamanın gerçekleştirilmesine ilişkin izleme çalışmaları yürütülür. Aksayan hususlar için önlemler alınır, gerekmesi halinde güncelleme yapılır. Ayrı biriktirilen atık miktarları, elde edilen kazanımlar gibi uygulamaya ilişkin çıktılar kayıt altında tutulur.
- Sıfır atık belgesine sahip yerler il müdürlükleri tarafından belge geçerlilik süresi içerisinde asgari bir defa denetlenir.

## BELGELENDİRME

### Temel seviyede sıfır atık belgesi başvurusu değerlendirme süreci;

- Sıfır atık yönetim sistemini kurmakla yükümlü EK-1 listedeki yerler, 17 nci maddede tanımlanan süreç doğrultusunda temel seviyede sıfır atık belgesi almak zorundadır.
- Başvurular il müdürlüğüne yapılır.
- Başvurular sıfır atık bilgi sistemi üzerinden yapılır.
- Temel seviyede sıfır atık belgesi başvurularında EK-3'te yer alan kriterler esas alınır.
- Gümüş, altın ve platin sıfır atık belgeleri için puanlama kriterleri ise EK-4 doğrultusunda Bakanlıkça belirlenir.



Sıfır atık yönetmeliği'nin EK-1 listede Sıfır Atık Yönetim Sistemine Geçmesi Gerekenler bulunan yerler ve Sisteme Geçişlerin Tamamlanması için Son Tarihler aşağıdaki tabloda verilmektedir.

	<b>Sıfır Atık Yönetim Sistemine Geçmesi Gerekenler</b>	<b>Sisteme Geçişlerin Tamamlanması için Son Tarih</b>
<b>1.GRUP</b>	<ul style="list-style-type: none"><li>• Kamu Kurum ve Kuruluşları</li></ul>	1 Haziran 2020
<b>2.GRUP</b>	<ul style="list-style-type: none"><li>• Organize Sanayi Bölgeleri</li><li>• Havalimanları</li><li>• Limanlar</li><li>• İş merkezi ve Ticari Plazalar 100 ve üzeri ofis/büro kapasiteli</li><li>• Alışveriş Merkezleri 5000 metrekare ve üzeri</li><li>• ÇED Yönetmeliği'nin Ek-1 Listesinde Yer Alan Sanayi Tesisleri</li><li>• Eğitim Kurumları ve Yurtlar 250 ve fazla öğrencisi bulunanlar</li><li>• 100 Oda ve Üstü Konaklama Kapasiteli İşletmeler</li><li>• Sağlık Kuruluşları 100 yatak ve üzeri kapasiteli</li><li>• Akaryakıt istasyonları ve dinlenme tesisleri</li><li>• 300 ve üzeri konuta sahip siteler</li><li>• Zincir marketler</li></ul>	31 Aralık 2020
<b>3.GRUP</b>	<ul style="list-style-type: none"><li>• Alışveriş Merkezleri 1000-4999 metrekare</li><li>• İş Merkezi ve Ticari Plazalar 20-99 arası ofis/büro kapasiteli</li><li>• Tren ve Otobüs Terminalleri</li><li>• ÇED Yönetmeliği Ek-2 Listesinde Yer Alan Sanayi Tesisleri</li><li>• Eğitim Kurumları ve Yurtlar 50-249 arası öğrencisi bulunanlar</li><li>• 50-99 Arası Oda Konaklama Kapasiteli İşletmeler</li><li>• Sağlık Kuruluşları 50-99 arası yatak kapasiteli</li></ul>	31 Aralık 2021
<b>4.GRUP</b>	<ul style="list-style-type: none"><li>• Alışveriş Merkezleri 1000 m<sup>2</sup>'den az</li><li>• Eğitim Kurumları ve Yurtlar 50'den az öğrencisi bulunanlar</li><li>• 50'den Az Oda Konaklama Kapasiteli İşletmeler</li><li>• Sağlık Kuruluşları 50'den az yatak kapasiteli</li></ul>	31 Aralık 2022